



中華基督教青年會中學
Chinese Y.M.C.A. Secondary School

慎思勤學
明道篤行

2025-2026 年學校週年計劃

學校週年計劃

2025-2026

目錄

	<u>內容</u>	<u>頁數</u>
(1)	辦學宗旨	1
(2)	使命	1
(3)	校訓	1
(4)	學年主題	1
(5)	行政架構	2
(6)	我們的現況	3
(7)	本年度的關注事項	5

1. 提升學生的學術自我效能 (Academic Self-Efficacy) ，營造積極求進的學習氛圍
2. 加強正向教育，促進學生身、心、靈健康
3. 優化教師專業團隊培訓，提升教師工作效能

(一) 辦學宗旨

本校由香港中華基督教青年會創辦，奉耶穌基督為主，以聖經真理為基礎，本著「非以役人，乃役於人」之基督精神，推行德、智、體、群、美、靈六育並進之基督教完人教育，以建立學生的基督化人格為教育之最高目標，亦致力倡導及培育學生肩負社會責任、關懷祖國、放眼世界，努力建設一個文明、有愛心的香港。

(二) 使命

本校秉承基督精神，實踐「敬神愛人」之校訓。我們以聖經真理為基礎，培育學生能自信求學、謙虛求道及感恩求真，從而可以與神、與人、與己及與世界建立和諧互愛的關係，使他們的潛能得以發揮，學效主耶穌基督的精神，服侍人群，愛人如己，榮神益人。

(三) 校訓

敬神愛人

如今常存的有信、有望、有愛。其中最大的是愛。

哥林多前書十三章十三節

你要盡心、盡性、盡意、盡力，愛主你的上帝。其次是愛人如己。

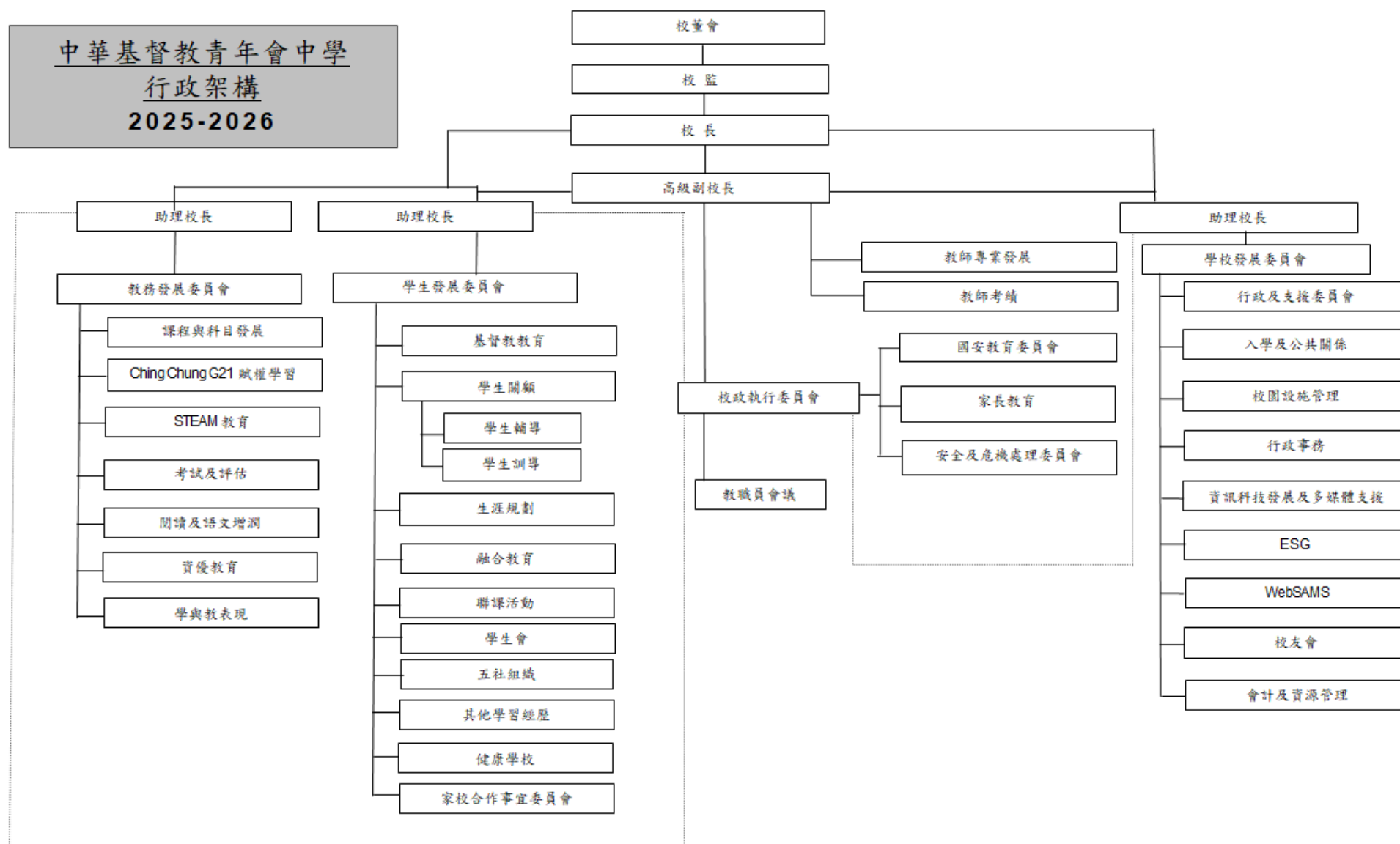
再沒有比這兩條誡命更大的了。

馬可福音十二章三十至三十一節

(四) 學年主題

中華基督教青年會中學(下稱「青中」)於 1961 年創校，一直秉承基督精神，實踐「敬神愛人」的校訓，致力培育學生自信求學、謙虛求道及感恩求真的素質，是一所優質基督教的直資英文中學。本學年的學校主題為「慎思勤學·明道篤行」，著重培育學生審慎思考(Think Critically)，通過勤奮力學(Learn Diligently)，對學問的全面探求及掌握，進而明白真理(Seek Truthfully)，努力實踐所學(Act Sensibly)。

(五) 行政架構 (2025-2026)



(六) 我們的現況

我們的成就：

- 在 2025 年香港中學文憑試中，整體表現平穩。在 19 個應考科目當中，大部分科目之「2 級百分率」超越全港水平。當中能考獲「5 級或以上成績」科目共有 15 科，而獲取 332A-22 或以上成績同學人數亦較去年上升。
- 學生在 STEAM 發展領域中屢獲殊榮。四位中二學生李康節、菲莎、葉宇晴及蘇浩聰參加了由香港理工大學舉辦的「PolyU APSS Fun-Tech 創意 RFID 比賽」並榮獲初級組冠軍。是次比賽中，學生深入認識虛擬實境 (VR)、擴增實境 (AR) 和射頻識別 (RFID) 技術並加以應用，創作與香港城市發展相關的生成沉浸式圖像作品，從而提升他們的數位素養和藝術表達能力，亦與創新及科技 (I&T) 行業以及學術界建立聯繫。
- 學生本學年在元朗區的各项體育校際比賽中獲得多項全場及單項比賽冠軍，而女子籃球隊更在全港精英賽中，挑戰全港最強勁旅，同學們披荊斬棘，過關斬將，最後勇獲季軍，值得敬佩。
- 本學年我們先後舉辦各項不同形式的本地、內地海外考察活動，如「西安姊妹學校探訪團」、「瑞士、德國之旅」、「哈爾濱、瀋陽之旅」、「中一黃埔先鋒訓練營」、「台東墾丁地質文化考察團」、「美國之旅」及「澳洲遊學團」等，除了讓學生增廣見聞外，亦積極發掘及發展學生不同的潛能，照顧學習者的多樣性，推廣中華文化，認識國家，深受家長學生歡迎。
- 按時完成校本恆常國家安全教育活動計劃的所有項目，並成功為學生提供更多不同形式的內地考察活動，讓學生更能認識國家最新發展、成就及培養其國民身分認同。

我們的反思：

- 現今社會以小家庭為主，家長對學校的期望及要求與日俱增，令老師工作壓力倍增。因此，在新學年，我們更要積極思考如何在家長教育方面發揮更大成效，讓家長、老師與學校能夠建立更緊密的夥伴關係，攜手合作，共同培育學生健康成長。
- 近年，生成式人工智能 (AI) 軟件發展迅速。在新學年/週期，我們將積極尋找合適的 AI 工具，協助教職員處理行政事務，減輕老師的工作負擔，讓他們能更專注於教學。同時，我們亦會積極裝備教師，協助他們調整教學模式，讓學生能善用 AI 促進學習成效。

- 同時，本校老師隊伍以年輕為主，經驗層次多元。為了讓不同資歷的老師都能全面發展，並為日後的接班做好準備，我們將在新學年/週期進一步加強分層培訓，為各階段教師設計個人化的成長階梯，助他們持續進步與成長。

我們的優勢：

- 辦學團體中華基督教青年會具有龐大的專業網絡，為師生提供不同類型的學習經歷。
- 新學年學校整體收生情況理想，資源豐富。我們剛於 2025 年暑假耗資過百萬重新裝修圖書館；於每個課室增添 Smartboard 及智能設施，並落實校史館工程，加上其他校園設施持續優化，與時並進，為學生提供優質的基督教教育服務。

我們的挑戰：

- 適齡入學人數於未來數年急劇下降，雖然我們近年中一報名人數十分理想，但我們仍須砥礪前行、不斷更新。故此，除了提升基建設施外，我們亦積極籌備於高中開辦國際進階程度普通教育證書課程 (IAL curriculum)，為學生提供更為寬、廣的多元升學途徑。
- 學生普遍熱愛上課，亦積極參與校內的各項活動。但有不少學生對自己的學術要求仍有待提升。故此，我們在新發展周期特別將「提升學生的學術自我效能」列為關注事項，期望能營造更積極求進的校園學習氛圍。

(七) 本年度的關注事項

簡列上發展週期 (2022/23 至 2024/25) 的回饋與跟進:

學與教發展回顧與前瞻

- 隨着疫情逐步消退，學生在本周期 (2022/23–2024/25) 於香港中學文憑試的整體表現，較上個周期 (2020/21–2022/23) 有明顯進步，充分反映過去三年師生共同努力的成果獲得肯定。展望未來，學校除會繼續鞏固現行的優化措施外，亦會策略性地提升整體學習氛圍，積極培養學生自我期望與學習要求，促進自發學習和主動追求卓越，進一步提升全校學習成效。因此，「提升學生的學術自我效能」將成為新周期的重點關注事項。
- 此外，為配合教育多元化發展，提升學校競爭力，學校正積極籌備於高中開辦國際進階程度普通教育證書課程 (IAL curriculum)，為學生提供更廣闊、多元的升學選擇，助他們在未來學術及事業路上走得更遠。

學生成長支援

- 在學生全人發展方面，本校於本周期 (2022/23–2024/25) 落實新時間表框架，統整全校價值觀教育，並命名為「青中翱翔 (Value Voyage)」。該計劃透過各組別舉辦多元化活動，幫助學生以積極、正面的態度應對學業、生活及成長中遇到的各項挑戰。未來，我們將進一步將此計劃納入為恆常性工作，鞏固學生正向價值觀和抗逆能力。
- 另一方面，現今社會以小家庭為主，家長對學校的期望與要求日益提升，無形中增加教師壓力。新周期內，學校將更積極優化家長教育工作，建立更緊密的家校合作夥伴關係。透過持續溝通與協作，攜手促進學生身、心、靈的全面健康成長。

教師專業發展與支援

- 面對教育環境日益複雜，為保障教職員的安全與權益，學校於本周期 (2022/23–2024/25) 持續為教職員安排相關講座、工作坊及校務會議專項分享，讓教師與職員能及時掌握教育專業操守指引、國家安全法及國家安全教育等最新資訊。相關政策與方案將於新周期納入恆常工作，提升校園專業操守與守規意識。
- 隨着學生成長支援個案近年持續上升，教師的專業知識及應變能力需求亦不斷提升。學校將進一步加強教師在此方面的實務訓練，提升其支援學生的能力。此外，隨着 AI 技術在教育界的普及，學校亦會加強教師對人工智能技術的應用培訓，提升教學效能。同時，學校十分重視教師身心靈健康，未來將持續推動相關支援措施，讓教師在專業成長的同時，亦能保持身心平衡，成為學生成長路上的堅強後盾。

1. 提升學生的學術自我效能 (Academic Self-Efficacy) ，營造積極求進的學習氛圍

目標	策 略	成功準則	評估方法	時間表	負責人	所需資源
<p>提高中學文憑試 332A-22 的整體人數及百份率</p>	<ul style="list-style-type: none"> • 透過中五、中六級的拔尖補底措施 (摘星小組、early start、溫習室、延伸課堂、補課等) ，來提升學生文憑試表現。 • 善用中六學生於退修選修科後的空堂時間，為他們提供更具針對性的小組輔導。 • 加強支援有潛力在中文或英文科取得 3 級成績的同學，期望有更多學生能達到升讀大學的基本入學門檻。 • 進一步支援中六班主任老師，為學生提供適切及時的身心輔導，協助他們培養積極心態和健康心理素質，營造正面學習氛圍，讓學生以自信的態度迎接公開試的挑戰 	<ul style="list-style-type: none"> • 332A-22 的百份率及整體人數較去年有所上升 	<ul style="list-style-type: none"> • 檢視 2026 文憑試成績 • 觀察學生整體學習氣氛 • 與老師/學生面談 	<ul style="list-style-type: none"> • 全年 	<ul style="list-style-type: none"> • 教務組 + 各科主任 	<ul style="list-style-type: none"> • 各項拔尖補底課程的時間

目標	策略	成功準則	評估方法	時間表	負責人	所需資源
統一於 GC 發放家課計劃的模式，讓學生能更易跟隨及查閱	<ul style="list-style-type: none"> 為了讓所有學生(包括遲到/早退/缺席的同學)能清楚知悉各科的功課要求，由本學年起，各科必須以<u>統一模式</u>在 GC 發放功課計劃(包括範圍及繳交日期等)，讓學生能更易跟隨及查閱 	<ul style="list-style-type: none"> 全體老師能按要求的 GC 佈置課業 	<ul style="list-style-type: none"> 檢視各科組的 GC 與老師/學生面談 	<ul style="list-style-type: none"> 全年 	<ul style="list-style-type: none"> 教務組及各科主任 	<ul style="list-style-type: none"> 檢視 GC 的時間 與老師面談時間
進一步優化欠交家課跟進的運作機制	<ul style="list-style-type: none"> 加強協調家課留堂和聯課活動/校隊訓練的配合，避免學生因活動/訓練而影響家課跟進。同時，我們會按需要安排大量欠交家課的同學於週六回校補做，以加強支援及監督。 	<ul style="list-style-type: none"> 學生整體欠交家課百份率較前下降 老師反應正面 	<ul style="list-style-type: none"> 檢視學生欠交數據 觀察學生整體學習氣氛 	<ul style="list-style-type: none"> 全年 	<ul style="list-style-type: none"> HWL + 家課跟進組 	<ul style="list-style-type: none"> 數據處理時間 與家長/學生溝通時間 老師留堂室當值時間
強化電子教學平台的應用	<ul style="list-style-type: none"> 透過不同的網上學習平台(Google, Apple)及生成人工智能應用程式(Generative AI Apps)，加強 OQB 相關科目的日常使用，提升學生獨立自主學習的能力。 	<ul style="list-style-type: none"> 80%或以上老師能運用網上學習平台佈置安排課堂前、課堂中及課堂後的工作 老師反應正面 	<ul style="list-style-type: none"> 檢視各科組的網上學習平台 與老師/學生面談 	<ul style="list-style-type: none"> 全年 	<ul style="list-style-type: none"> 教務組及各科主任 	<ul style="list-style-type: none"> 檢視各科組網上學習平台的時間 與老師面談時間
提升學校整體學習氛圍	<ul style="list-style-type: none"> 於初中設立核心科目溫習小組(科本/班本)，提供平台(包括預錄片段及實時分享)讓科目表現優秀的同學多向其他同學分享其學習心得，提升整體學習氛圍。 	<ul style="list-style-type: none"> 老師反應正面 學生學習風氣有所提升 	<ul style="list-style-type: none"> 檢視學生預錄片段及實時分享紀錄 與學生面談 	<ul style="list-style-type: none"> 全年 	<ul style="list-style-type: none"> 教務組及各科主任 	<ul style="list-style-type: none"> 檢查學生預錄片段時間 安排學生進行實時分享時間

目標	策略	成功準則	評估方法	時間表	負責人	所需資源
提升學校整體學習氛圍	<ul style="list-style-type: none"> 透過加強培訓學生課前、課後的溫習及備課習慣，來提升學生自學能力，促進學習成效。 	<ul style="list-style-type: none"> 老師反應正面 學生學習風氣有所提升 	<ul style="list-style-type: none"> 與老師/學生面談 	<ul style="list-style-type: none"> 全年 	<ul style="list-style-type: none"> 教務組及各科主任 	<ul style="list-style-type: none"> 與老師/學生面談時間
提升學校整體競爭力	<ul style="list-style-type: none"> 我們積極籌備於高中開辦國際進階程度普通教育證書課程 (IAL curriculum)，為學生提供更為寬、廣的多元升學途徑。 	<ul style="list-style-type: none"> 按計劃完成各項申請程序 	<ul style="list-style-type: none"> 檢視各部分的預備工作能否按計劃進行 	<ul style="list-style-type: none"> 全年 	<ul style="list-style-type: none"> IAL 工作組 	<ul style="list-style-type: none"> 擬備各項申請文件的時間 專科老師培訓的時間及課程資源

2. 加強正向教育，促進學生身、心、靈健康

目標	策略	成功準則	評估方法	時間表	負責人	所需資源
<p>加強協助學生建立健康的生活方式並增強他們在應對逆境及挑戰時的正向思維及抗壓能力。</p>	<ul style="list-style-type: none"> 重新規劃生涯規劃資源室 增添建立學生正向價值的自學資源 科組及委員會透過「多重進路，有機結合」，強化正向教育。 	<ul style="list-style-type: none"> 資源室於午膳小息及放學時段開放 更新 G21 自學資源庫 各組每年舉行最少三次會議，在前期、中期及後期分別進行會議，檢視活動的策劃、執行及後續反饋工作 教師於不同會議中的回應正面 	<ul style="list-style-type: none"> G21 網頁 觀察學生行為表現 與學生訪談 資源室用途 	<ul style="list-style-type: none"> 全年 	<ul style="list-style-type: none"> 學生事務各組 	<ul style="list-style-type: none"> 房間安排 IT 技術支援 定期會議檢討時間
<p>團結校園，連繫社區，強化正向價值的實踐，培養學生成為世界公民。</p>	<ul style="list-style-type: none"> 優化合作機構選擇，定期檢討合作成效 完善溝通機制，提早確認活動細節 	<ul style="list-style-type: none"> 各組每年舉行最少三次會議，在前期、中期及後期分別進行會議，檢視活動的策劃、執行及後續反饋工作 完成 2025-26 年度學生事務各組活動列表，加強各組合作 	<ul style="list-style-type: none"> 小組會議紀錄 活動檢討 	<ul style="list-style-type: none"> 全年 	<ul style="list-style-type: none"> 學生事務各組 	<ul style="list-style-type: none"> 定期會議檢討時間

<p>促進老師專業合作及支援，優化調整全參與模式。</p>	<ul style="list-style-type: none"> 發展多元培訓渠道，提供彈性進修正向價值觀或訓輔支援模式，以推動自主專業發展 	<ul style="list-style-type: none"> 70%教師於活動問卷中持正面回應 教師於活動或分享中表現投入 	<ul style="list-style-type: none"> 檢視相關活動紀錄 教師回應表 	<ul style="list-style-type: none"> 全年 	<ul style="list-style-type: none"> 學生事務各組 	<ul style="list-style-type: none"> IT 技術支援 教師進修時間
<p>透過有系統的家長教育規劃，促進家校協作與社群支援，讓學生成長有更全面支援。</p>	<ul style="list-style-type: none"> 建立家長教育支援平台，為家長提供持續性資料，協助家長了解子女不同成長階段需要。 	<ul style="list-style-type: none"> 家長回應表 G21 網頁 家長教育 App 使用人次 	<ul style="list-style-type: none"> 家長回應表 家長教育 App 系統數據 	<ul style="list-style-type: none"> 全年 	<ul style="list-style-type: none"> 家長教育 家校合作委員會 	<ul style="list-style-type: none"> IT 技術支援 校外資源參考

3. 優化教師專業團隊培訓，提升教師工作效能

目標	策略	成功準則	評估方法	時間表	負責人	所需資源
提升 AI 應用水平	<ul style="list-style-type: none"> 我們會積極研究會否於每次的校務會議內，加入 AI 運用分享的小環節，讓老師能持續獲取實用資訊，推動專業成長。 	<ul style="list-style-type: none"> 老師問卷調查反應正面 	<ul style="list-style-type: none"> 問卷調查 	<ul style="list-style-type: none"> 全年 	<ul style="list-style-type: none"> G21 Team 	<ul style="list-style-type: none"> 各項擬備工作的時間資源
協助新入職老師明瞭學校日常運作，為新老師提供適時適切的專業支援	<ul style="list-style-type: none"> 計劃全年安排約四次專為新老師設計的培訓活動，協助新老師盡快適應校園生活節奏及溶合。 	<ul style="list-style-type: none"> 70%或以上參與新入職老師，對「培訓活動」表示滿意 	<ul style="list-style-type: none"> 問卷調查 	<ul style="list-style-type: none"> 全年 	<ul style="list-style-type: none"> 教師專業發展委員會 	<ul style="list-style-type: none"> 活動費用總數約 \$8,000
優化老師分層培訓	<ul style="list-style-type: none"> 落實教育局校本支援服務：「課程領導學習社群：中層管理人員專業發展」，期望透過專業外部支援，加速部分新接手科主任職責老師的專業成長，提升中層管理團隊的領導能力及教學協作效能。 	<ul style="list-style-type: none"> 老師問卷調查反應正面 	<ul style="list-style-type: none"> 問卷調查 	<ul style="list-style-type: none"> 全年 	<ul style="list-style-type: none"> LYH + 新科主任 	<ul style="list-style-type: none"> 會議及討論時間

目標	策 略	成功準則	評估方法	時間表	負責人	所需資源
協助老師建立工作習慣，提高落實學校措施的一致性	<ul style="list-style-type: none"> 進一步豐富 Kahoot 題目庫，除重要政策外，亦涵蓋更多日常工作細節。 	<ul style="list-style-type: none"> 老師對 Kahoot 問答反應正面 	<ul style="list-style-type: none"> 收集老師意見 	<ul style="list-style-type: none"> 全年 	<ul style="list-style-type: none"> 教師專業發展委員會 	<ul style="list-style-type: none"> 擬備 Kahoot 互動問答的時間
提升老師對學生成長支援的整體水平	<ul style="list-style-type: none"> 近年學校需要處理的學生成長支援個案持續上升，對教師的專業知識及應變能力提出更高要求，必須進一步加強實務訓練。本年度我們將積極邀請更多相關專業人士（如社工、心理學家、法律顧問等）到校，舉辦針對性的實務工作坊，加強老師應對突發情況及複雜個案的能力，提升整體學生支援水平。 	<ul style="list-style-type: none"> 老師反應正面 	<ul style="list-style-type: none"> 檢視相關活動紀錄 觀察老師反應 	<ul style="list-style-type: none"> 全年 	<ul style="list-style-type: none"> 學生事務委員會 	<ul style="list-style-type: none"> 工作坊時間及人手安排 工作坊資源
提升老師課堂效能	<ul style="list-style-type: none"> 因應本學年新老師人數減少，校本教師同行計劃(TPP)將會更聚焦並靈活安排，持續協助新老師及其他有需要老師，適應學校工作節奏及要求。 還有，我們會適當調整觀課次數，確保觀課活動既能發揮專業交流效益，又不會增加老師壓力。 	<ul style="list-style-type: none"> 老師問卷調查反應正面 老師於檢討會議時反應正面 	<ul style="list-style-type: none"> 富經驗的老師定期觀課，討論所觀察到的課堂優缺之處；並觀察下次課堂有否改善 	<ul style="list-style-type: none"> 全年 	<ul style="list-style-type: none"> 校本教師同行計劃(TPP) 成員 	<ul style="list-style-type: none"> 會議及各項擬備工作的時間、觀課及課後分享等時間資源

目標	策 略	成功準則	評估方法	時間表	負責人	所需資源
照顧老師身、心健康	<ul style="list-style-type: none"> • 積極推動促進教師身心靈健康的多元措施。於全年設立三個半天上課日，讓老師在下午有時間作休整、進行自我充電或同工交流。 • 於上、下學期考試後的「對卷週」實施半天上課日，讓老師有更充裕時間進行批改工作及處理評估數據，減輕工作壓力。 • 每月最後一個星期五推行「青中便服日」，營造輕鬆、愉快的工作氛圍，提升老師的歸屬感與幸福感。 • 為老師設立更多非金錢獎勵 (如學科問卷調查正面、全年出勤情況理想、Values in Action Award)等，正面肯定老師的貢獻。 	<ul style="list-style-type: none"> • 老師問卷調查反應正面 	<ul style="list-style-type: none"> • 問卷調查 • 觀察老師反應 	<ul style="list-style-type: none"> • 全年 	<ul style="list-style-type: none"> • SEC team 	<ul style="list-style-type: none"> • 各項擬備工作的時間資源

<完>