



中華基督教青年會中學
Chinese Y.M.C.A. Secondary School

慎思勤學
明道篤行

2024-2025 年學校週年計劃

學校週年計劃

2024-2025

目錄

	<u>內容</u>	<u>頁數</u>
(1)	辦學宗旨	1
(2)	使命	1
(3)	校訓	1
(4)	學年主題	1
(5)	行政架構	2
(6)	我們的現況	3
(7)	本年度的關注事項	5

1. 提升學生學習效能
2. 培養學生正向人生觀
3. 加強教師專業支援

(一) 辦學宗旨

本校由香港中華基督教青年會創辦，奉耶穌基督為主，以聖經真理為基礎，本著「非以役人，乃役於人」之基督精神，推行德、智、體、群、美、靈六育並進之基督教完人教育，以建立學生的基督化人格為教育之最高目標，亦致力倡導及培育學生肩負社會責任、關懷祖國、放眼世界，努力建設一個文明、有愛心的香港。

(二) 使命

本校秉承基督精神，實踐「敬神愛人」之校訓。我們以聖經真理為基礎，培育學生能自信求學、謙虛求道及感恩求真，從而可以與神、與人、與己及與世界建立和諧互愛的關係，使他們的潛能得以發揮，學效主耶穌基督的精神，服侍人群，愛人如己，榮神益人。

(三) 校訓

敬神愛人

如今常存的有信、有望、有愛。其中最大的是愛。

哥林多前書十三章十三節

你要盡心、盡性、盡意、盡力，愛主你的上帝。其次是愛人如己。

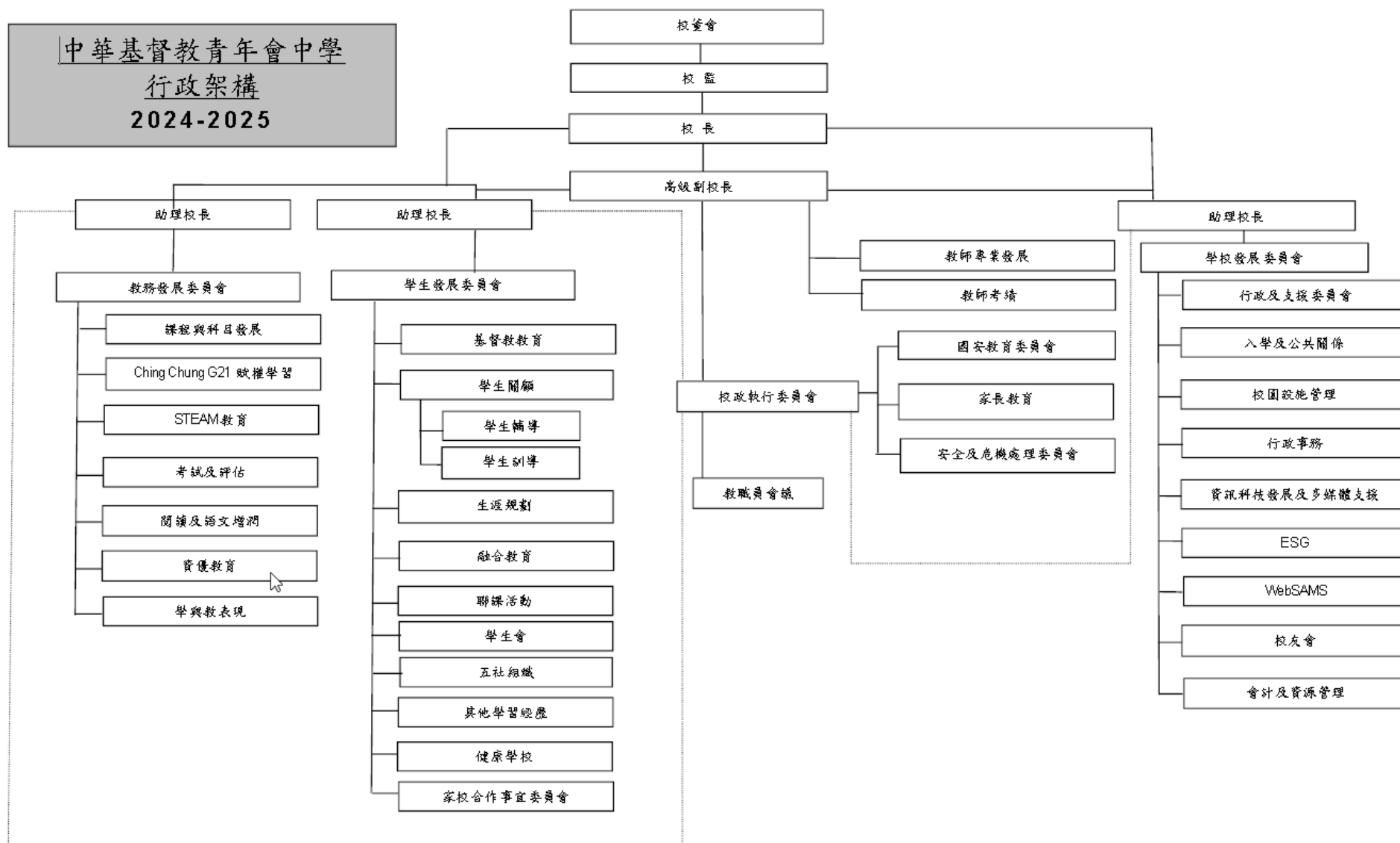
再沒有比這兩條誡命更大的了。

馬可福音十二章三十至三十一節

(四) 學年主題

中華基督教青年會中學(下稱「青中」)於 1961 年創校，一直秉承基督精神，實踐「敬神愛人」的校訓，致力培育學生自信求學、謙虛求道及感恩求真的素質，是一所優質基督教的直資英文中學。本學年的學校主題為「慎思勤學·明道篤行」，著重培育學生審慎思考(Think Critically)，通過勤奮力學(Learn Diligently)，對學問的全面探求及掌握，進而明白真理(Seek Truthfully)，努力實踐所學(Act Sensibly)。

(五) 行政架構 (2024-2025)



(六) 我們的現況

我們的成就：

- 在 2024 年香港中學文憑試中，個別學生的表現雖然未及去年突出，但整體表現平穩。在 20 個應考科目當中，大部分科目之「2 級百分率」超越全港水平，當中接近半數學科 100%學生取得「2 級百分率」或以上成績。而獲取 332A-22 或以上成績同學亦較去年上升。
- 學生郭文軒及余駿揚同學於創科教育機構 60pins 及香港理工大學航空及民航工程學系合辦的「國際太空編程實驗任務 2023 / 24」比賽中榮獲全港冠軍。同學運用 Python 編寫了程式，讓國際太空站收集數據作分析，並計算其運行速度，而他們的參賽程式已送往歐洲太空總署，參與其舉辦的「2023/24 年度太空實驗室」比賽。
- 在全面復常後，去年我們積極舉辦各項不同形式的考察活動，除了讓學生增廣見聞外，亦積極發掘及發展學生不同的潛能，照顧學習者的多樣性。學年內我們分別舉辦了「西安姊妹學校探訪團」、「瑞士、德國之旅」、「哈爾濱、瀋陽之旅」、「台東墾丁地質文化考察團」、「美國之旅」及「澳洲遊學團」，深受家長學生歡迎。
- 按時完成校本恆常國家安全教育活動計劃的所有項目，並成功為學生提供更多不同形式的內地考察活動，讓學生更能認識國家最新發展、成就及培養其國民身分認同。

我們的反思：

- 移民潮持續，引致全港老師的流動性仍保持在較高水平。故此，在本學年我們會繼續為新老師提供適時適切的支援，讓新老師能盡快融入學校社群，順利開展工作。
- 因應校內老師普遍年輕，經驗或有不足。故此，我們會特別設立一組由資深老師組成的觀課團隊 (Teacher Partnership Team)，讓他們能更靈活、更有效率地支援那些經驗尚淺的老師，希望能更有效地促進老師成長，從而有助提高學生學習成效。

- 在學生學習習慣的培育方面，我們會加強在老師的「家課設計」及學生的「留堂支援方面」進行優化。除了加強培訓老師在擬備學生家課時，能照顧不同學生的學習需要，讓那些能力稍遜的學生也可以完成某些必須完成部分外，也會為同學提供課後核心科目功課支援計劃 (Homework Support Scheme)，讓同學於留堂補做功課時能得到適切的支援。

我們的優勢：

- 辦學團體中華基督教青年會具有龐大的專業網絡，為師生提供不同類型的學習經歷。
- 新學年學校整體收生情況理想，資源豐富。我們剛於 2024 年暑假耗資過百萬重新裝修有蓋操場及增設一個設備先進的「未來教室」，加上為全體老師添置新一批的 iPad 電子流動裝置，配合新學年於中一及中二級轉用 iPad 作為電子學習工具，與時並進，為學生提供優質的基督教教育服務。

我們的挑戰：

- 適齡入學人數於未來數年急劇下降，雖然我們近年中一報名人數十分理想，但我們仍須砥礪前行，在全校課程及基建設施方面不斷優化更新，學校才能繼續乘風破浪，持續發展。
- 在新學年學校會推行新時間表框架，來取替一個實施了十多年的舊框架。我們相信在轉變過程中，必定會出現一些未能預知的變化。我們必定會以柔和謙卑，專業正面的心態來面對各項未知的挑戰。

(七) 本年度的關注事項

簡列上學年的回饋與跟進:

- 雖然上學年(23-24)中六級在高中階段面對重重衝擊 (包括前往外地升學人數激增、班主任中途離職等挑戰) , 幸而最後在文憑試表現平穩, 雖然個別學生的表現未及對上一年突出, 但整體表現符合預期。然而, 在培育全校學生自學習慣方面 (包括推行混合學習、功課跟進等措施) 及照顧差異方面, 本學年仍需繼續努力, 持續檢討及優化各項現行策略, 進一步提升學生學習效能。
- 在全面復常後, 上學年我們積極舉辦各項不同形式的考察活動, 除了讓學生增廣見聞外, 亦積極發掘及發展學生不同的潛能, 照顧學習者的多樣性。學年內我們分別舉辦了「西安姊妹學校探訪團」、「瑞士、德國之旅」、「哈爾濱、瀋陽之旅」、「台東墾丁地質文化考察團」、「美國之旅」及「澳洲遊學團」, 深受家長學生歡迎。除此以外, 在建立學生正向人生觀方面, 我們也取得了不俗的進展, 可以作為規劃新學年活動時寶貴經驗。加上新學年在新時間表框架下, 我們會進一步推展全校整合性的價值觀教育, 名稱為青中翱翔 (Value Voyage) , 期望能協助學生以更積極的態度面對在學業、生活和成長中遇到的挑戰。
- 在老師培訓方面, 去年學校積極為老師安排不同型式的培訓課程(實體到校/網上課程) , 整體反應十分正面。同時, 亦成功完成了首屆的「新入職老師證書課程」, 有效協助新老師適應學校制度及工作節奏。但由於年輕及經驗稍遜的老師不少, 為滿足校內殷切的培訓需求, 我們計劃本學年以教師同行計劃 (Teacher Partnership Program-TPP) 來取代公開課計劃, 期望能更靈活、更有效率地支援那些經驗尚淺的老師, 從而有助提高學生學習成效。

1. 提升學生學習效能

目標	策略	成功準則	評估方法	時間表	負責人	所需資源
進一步優化欠交家課跟進的運作機制	<ul style="list-style-type: none"> 以「簡化」、「準確」為家課跟進機制的執行重點，加強配套，預留人力資源，提供課後核心科目功課支援計劃，讓能力稍遜的同學於留堂補做功課時能得到適切的支援。 	<ul style="list-style-type: none"> 學生整體欠交家課百份率較前下降 老師反應正面 	<ul style="list-style-type: none"> 檢視學生欠交數據 觀察學生整體學習氣氛 	<ul style="list-style-type: none"> 全年 	<ul style="list-style-type: none"> HWL + 家課跟進組 	<ul style="list-style-type: none"> 數據處理時間 與家長/學生溝通時間 老師留堂室當值時間
加強家課設計以照顧學習差異	<ul style="list-style-type: none"> 在家課設計方面，各科主任老師（特別是核心科目）督導科任老師在擬備學生家課時，能照顧不同學生的學習需要，讓那些能力稍遜的學生也可以最少完成某些必須完成部分。 	<ul style="list-style-type: none"> 70%老師能擬定照顧不同能力學生需要的分層課業 	<ul style="list-style-type: none"> 檢視老師課業設計 	<ul style="list-style-type: none"> 全年 	<ul style="list-style-type: none"> HTY + 各科主任 	<ul style="list-style-type: none"> 分層課業設計時間 檢視分層課業的時間
統一於 Google Classroom (GC) 發放家課計劃，增加一致性及清晰度	<ul style="list-style-type: none"> 為了讓所有學生(包括遲到/早退/缺席的同學)能清楚知悉各科的功課要求，我們由本學年起，各科必須統一在 Google Classroom 發放功課計劃(包括範圍及繳交日期等)，增加一致性及清晰度。 	<ul style="list-style-type: none"> 全體老師能運用 GC 佈置安排課堂前、課堂中及課堂後的工作 	<ul style="list-style-type: none"> 檢視各科組的 GC 與老師/學生面談 	<ul style="list-style-type: none"> 全年 	<ul style="list-style-type: none"> SKC+ HTY+ LYH+ 中、英、數科主任 	<ul style="list-style-type: none"> 檢視 GC 的時間 與老師面談時間

目標	策略	成功準則	評估方法	時間表	負責人	所需資源
提升學校整體學習氛圍	<ul style="list-style-type: none"> 於初中設立核心科目溫習小組 (科本/班本) · 提供平台(包括預錄片段及實時分享) 讓科目表現優秀的同學多向其他同學分享其學習心得 · 提升整體學習氛圍。 	<ul style="list-style-type: none"> 老師反應正面 學生學習風氣有所提升 	<ul style="list-style-type: none"> 檢視學生預錄片段及實時分享紀錄 與學生面談 	<ul style="list-style-type: none"> 9月 至 5月 	<ul style="list-style-type: none"> LYH+ 教務組 	<ul style="list-style-type: none"> 檢查學生預錄片段時間 安排學生進行實時分享時間
推廣混合學習的成功經驗	<ul style="list-style-type: none"> 加強收集校外、校內混合學習資源 · 創造更多機會向老師分享一些混合學習的成功經驗 · 提升學生學習成效。 	<ul style="list-style-type: none"> 80%或以上老師能運用 GC 佈置安排課堂前、課堂中及課堂後的工作 老師反應正面 	<ul style="list-style-type: none"> 檢視各科組的 GC 與老師/學生面談 	<ul style="list-style-type: none"> 全年 	<ul style="list-style-type: none"> HTY + 各科主任 	<ul style="list-style-type: none"> 檢視 GC 的時間 與老師面談時間
提高文憑試 332A-22 的百份率	<ul style="list-style-type: none"> 於中六級引入更靈活的拔尖補底方案 · 進一步提升學生獲取 332A-22 的機會 	<ul style="list-style-type: none"> 332A-22 的百份率較去年有所上升 	<ul style="list-style-type: none"> 檢視 2025 文憑試成績 	<ul style="list-style-type: none"> 中六 全年 	<ul style="list-style-type: none"> LYH + 各科主任 	<ul style="list-style-type: none"> 各項拔尖補底課程的時間
透過優化版的中三 TASTE program · 幫助中三級學生更有效了解選科資訊 · 作未來選科作好準備	<ul style="list-style-type: none"> 繼續推行優化版的中三試讀計劃 · 減輕老師的工作量及同學要同時修讀過多科目的壓力 	<ul style="list-style-type: none"> 老師反應正面 學生反應正面 	<ul style="list-style-type: none"> 檢視試讀計劃的各項文件記錄 與學生面談 	<ul style="list-style-type: none"> 2024 年 11 月至 2025 年 5 月 	<ul style="list-style-type: none"> LYH + 生涯規劃組 + 各選修科科主任 	<ul style="list-style-type: none"> 數據處理時間 擬備新中四科目組合的時間 推行及跟進中三試讀計劃的時間

2. 培養學生正向人生觀

目標	策略	成功準則	評估方法	時間表	負責人	所需資源
統整全校的價值觀教育，進一步培養學生正向人生觀	<ul style="list-style-type: none"> 在新時間表框架下，進一步推展全校整合性的價值觀教育，名稱為青中翱翔 (Value Voyage)，期望能協助學生以更積極的態度面對在學業、生活和成長中遇到的挑戰。 	<ul style="list-style-type: none"> 參加學生反應正面 老師反應正面 	<ul style="list-style-type: none"> 檢視相關活動紀錄 觀察學生行為表現 	<ul style="list-style-type: none"> 全年 	<ul style="list-style-type: none"> 學生事務委員會 基督教教育組 聯課活動組 健康校園組 其他學習經歷組 輔導組 融合教育組 學生關顧組 學生會及級社 生涯規劃組 	<ul style="list-style-type: none"> 活動時間及人手安排

目標	策略	成功準則	評估方法	時間表	負責人	所需資源
<p>優化各屬組聯繫及協作，鞏固各種正向思維及價值觀</p>	<ul style="list-style-type: none"> 善用資源室及功能房間，提升對學生的多元支援 	<ul style="list-style-type: none"> 各組每年舉行最少三次會議，在前期、中期及後期分別進行會議，檢視活動的策劃、執行及後續反饋工作 資源室於午膳小息開放 	<ul style="list-style-type: none"> 檢視相關活動紀錄 觀察學生行為表現 與學生訪談 	<ul style="list-style-type: none"> 全年 	<p>學生事務委員會</p>	<ul style="list-style-type: none"> 活動時間及人手安排 活動資源及費用
	<ul style="list-style-type: none"> 加強組內協作，提升組內效益及整體活動效能 	<ul style="list-style-type: none"> 各組每年舉行最少三次會議，在前期、中期及後期分別進行會議，檢視活動的策劃、執行及後續反饋工作 完成 2024-25 年度學生事務各組活動列表，加強各組合作 	<ul style="list-style-type: none"> 檢視相關活動紀錄 觀察學生行為表現 與學生訪談 	<ul style="list-style-type: none"> 全年 	<p>學生事務委員會</p>	<ul style="list-style-type: none"> 活動時間及人手安排 活動資源及費用

目標	策略	成功準則	評估方法	時間表	負責人	所需資源
進一步於課堂內行價值教育	<ul style="list-style-type: none"> 學科於各級教學進度表上注明相關課題所屬的價值教育範疇，加強於日常課堂注入價值教育元素 	<ul style="list-style-type: none"> 各科均於教學進度表內註明課題所屬的價值教育範疇 	<ul style="list-style-type: none"> 檢視各級教學進度 	<ul style="list-style-type: none"> 9月 	教務委員會	<ul style="list-style-type: none"> 檢查各級各科教學進度表時間
善用外間資源拓闊學生視野	<ul style="list-style-type: none"> 持續與母會 YMCA 及不同機構合作，建立長期關係，協助規劃學生中學生涯的長遠發展 	<ul style="list-style-type: none"> 老師反應正面 學生反應正面 資源室按時啟用 	<ul style="list-style-type: none"> 檢視相關活動紀錄 觀察學生行為表現 與學生訪談 	<ul style="list-style-type: none"> 全年 	<ul style="list-style-type: none"> 學生事務委員會 基督教教育組 聯課活動組 健康校園組 其他學習經歷組 輔導組 融合教育組 學生關顧組 學生會及級社 生涯規劃組 	<ul style="list-style-type: none"> 活動時間及人手安排 活動資源

目標	策略	成功準則	評估方法	時間表	負責人	所需資源
讓學生重視眼睛健康	<ul style="list-style-type: none"> • 全校推廣眼保健操 • 中一 (午膳)、中二 (關顧時段) 每天進行每天進行眼保健操 	<ul style="list-style-type: none"> • 每天安排眼保健操時段 	<ul style="list-style-type: none"> • 檢視相關活動紀錄 • 觀察學生行為表現 	<ul style="list-style-type: none"> • 全年 	<ul style="list-style-type: none"> • 班主任 • 健康校園組 	<ul style="list-style-type: none"> • 活動時間及人手安排
持續強化學生對中華文化中跨代共融的概念，以幫助學生建立正面的價值觀	以跨代共融作主題，針對長者服務：與 PeaceBox Hong Kong 繼續合作，而校內則跨組合作，擴大活動規模	<ul style="list-style-type: none"> • 參加學生反應正面 	<ul style="list-style-type: none"> • 檢視相關活動紀錄 • 觀察學生行為表現 	<ul style="list-style-type: none"> • 全年 	<ul style="list-style-type: none"> • 學生事務委員會 • 基督教教育組 • 聯課活動組 • 健康校園組 • 其他學習經歷組 • 輔導組 • 融合教育組 • 學生關顧組 • 學生會及級社 • 生涯規劃組 	<ul style="list-style-type: none"> • 活動時間及人手安排

3. 加強教師專業支援

目標	策略	成功準則	評估方法	時間表	負責人	所需資源
協助新入職老師了解及遵從各項專業操守指引(教育局版及校本版)及中國香港特別行政區國安法	<ul style="list-style-type: none"> • 舉辦新老師迎新活動，增加他們對各項專業操守及相關法例的認知 • 要求老師在學年開始前簽署聲明，確認會遵守相關指引及法例 	<ul style="list-style-type: none"> • 老師了解及遵從各項專業操守指引(教育局版及校本版)及中國香港特別行政區國安法 	<ul style="list-style-type: none"> • 訪談及觀察 • 問卷調查 	<ul style="list-style-type: none"> • 8月 	<ul style="list-style-type: none"> • 教師專業發展委員會及行政會成員 	<ul style="list-style-type: none"> • 會議及各項擬備工作的時間資源
持續引入 AI-Powered 學習工具，增加老師行政效率及學生學習成效	<ul style="list-style-type: none"> • 協助老師引入人工智能-AI 於日常教學及行政工作。除安排培訓外，亦試行為老師購買 AI 戶口，並會於校務會議邀請 AI 使用水平較好的老師和大家分享使用心得，教學雙長。 	<ul style="list-style-type: none"> • 提供至少兩次相關的培訓計劃 • 安排至少一次 AI 交流分享會 • 70%或以上老師曾使用學校所購置的 AI 戶口 	<ul style="list-style-type: none"> • 問卷調查 	<ul style="list-style-type: none"> • 全年 	<ul style="list-style-type: none"> • 資訊科技發展及支援組 	<ul style="list-style-type: none"> • 會議及各項擬備工作的時間資源 • 購置 AI 戶口的資金

目標	策略	成功準則	評估方法	時間表	負責人	所需資源
協助新入職老師明瞭學校日常運作，為新老師提供適時適切的專業支援	<ul style="list-style-type: none"> 為新入職老師設計「校本新入職老師證書訓練課程」(課程)，以裝備他們成為有高效的老師，協助他們的專業成長 	<ul style="list-style-type: none"> 70%或以上學校行政會成員，滿意新入職老師的工作表現 70%或以上參與新入職老師，對「課程」表示滿意 	<ul style="list-style-type: none"> 每次「課程」活動後以問卷調查，收集活動的整體意見 	<ul style="list-style-type: none"> 全年 	<ul style="list-style-type: none"> 教師專業發展委員會 	<ul style="list-style-type: none"> 活動費用總數約 \$20,000
協助老師建立工作習慣，提高落實學校措施的一致性	<ul style="list-style-type: none"> 優化小錦囊 Daily Tip 計劃，增加互動元素，利用電腦軟件(Kahoot)，於教職員會議進行 3 分鐘的互動問答，期望以趣味性的活動，潛移默化地提高老師執行學校政策的效率和一致性。 	<ul style="list-style-type: none"> 80%或以上老師對小錦囊/互動問答反應正面 	<ul style="list-style-type: none"> 每學期收集老師對小錦囊的意見 	<ul style="list-style-type: none"> 全年 	<ul style="list-style-type: none"> 教師專業發展委員會 	<ul style="list-style-type: none"> 擬備小錦囊/互動問答的時間

目標	策略	成功準則	評估方法	時間表	負責人	所需資源
就以下四方面給與老師適時、務實的回饋 (課堂授課、學生參與、Google Classroom 的營運、家課設計及回饋)	<ul style="list-style-type: none"> 引入教師同行計劃 (TPP) , 補足「共同授課」計劃的局限, 我們會為一組特定的經驗老師創造空間, 讓他們能更靈活、更有效率地支援那些經驗稍遜的老師, 希望能更有效地促進老師成長, 從而有助提高學生學習成效。 	<ul style="list-style-type: none"> 每個學期收集所有觀課紀錄表; 並作出成效檢討 	<p>富經驗的老師定期觀課, 討論所觀察到的課堂優缺之處; 並觀察下次課堂有否改善</p>	<ul style="list-style-type: none"> 全年 	<ul style="list-style-type: none"> 教師同行計劃 (TPP) 成員 	<p>會議及各項擬備工作的課節時間資源安排</p>
明師分享 * 卓越共嚐 "Sharing Excellence with Renowned Masters"	<ul style="list-style-type: none"> 為配合初中「扎根基礎, 成就多元」的教學目標, 我們會特別就以下 3 方面, 邀請表現優秀的老師為其他同事分享交流。當中包括 (1) 課堂營運、(2) 提問技巧和 (3) 課業設計。期望藉著有系統地分享來協助老師增強學與教的策略及效能。 	<ul style="list-style-type: none"> 70%或以上參與的新入職老師出席所舉辦的分享交流會; 並且表示滿意 	<ul style="list-style-type: none"> 每次「分享交流會」後以問卷調查, 收集對活動的整體意見 	<ul style="list-style-type: none"> 全年 	<ul style="list-style-type: none"> 教師專業發展委員會 	<ul style="list-style-type: none"> 分享交流及各項擬備工作的時間資源
繼續加強校內外支援, 協助教師專業發展	<ul style="list-style-type: none"> 繼續善用合作夥伴專業, 協助教師專業發展 	<ul style="list-style-type: none"> 70%教師於活動問卷中持正面回應 教師於活動或分享中表現投入 	<ul style="list-style-type: none"> 檢視相關活動紀錄 觀察學生行為表現 與學生訪談 	<ul style="list-style-type: none"> 全年 	<ul style="list-style-type: none"> 學生事務委員會 	<ul style="list-style-type: none"> 活動時間及人手安排 活動資源及費用

目標	策 略	成功準則	評估方法	時間表	負責人	所需資源
繼續加強校內外支援，協助教師專業發展	<ul style="list-style-type: none"> • 開拓多元渠道進行校內專業交流，協助教師專業發展 	<ul style="list-style-type: none"> • 70%教師於活動問卷中持正面回應 • 教師於活動或分享中表現投入 	<ul style="list-style-type: none"> • 檢視相關活動紀錄 • 觀察學生行為表現 • 與學生訪談 	<ul style="list-style-type: none"> • 全年 	學生事務委員會	<ul style="list-style-type: none"> • 活動時間及人手安排 • 活動資源及費用

<完>